

# Ogród dendrologiczny

## Przelewice

Ogród Dendrologiczny w Przelewicach mieści się na terenie parku dworskiego, na północ od zabudowań wsi. Wejście na teren ogrodu znajduje się w pobliżu pałacu który mieści się w centrum wsi. Dojazd jest dobrze oznakowany tablicami kierunkowymi.

Ogród w Przelewicach powstał na bazie istniejącego parku pałacowego, którego budowę zlecił przed rokiem 1814 ówczesny właściciel okolicznych dóbr August Heinrich von Borgstede. Od zachodu, północy i wschodu granice parku wytyczają strugi płynące do jeziora Płoń. Tworzą one dogodne warunki do nasadzenia i utrzymania zieleni. Południową granicę parku wytyczyły zabudowania pałacu, folwarku, grzędy warzywne i sady. Prawdopodobnie z pierwszego założenia parkowego pochodzi część nasadzeń, wchodzących w skład obecnych alei Drzew Polskich i Źródliskowej. Z tego okresu pochodzi także ufundowany przez właściciela pomnik poświęcony wdzięczności architektom i ogrodnikowi. W latach 1821-1879 właścicielem przelewickich dóbr był książę August Pruski. W tym czasie przeorganizowano w parku układ dróg, tworząc liczne kwatery z roślinami ozdobnymi. Zbudowane zostało także mauzoleum. Kolejni właściciele – Lachmannowie – doprowadzili do zaniedbania kwater z roślinami ozdobnymi, a pozostałe części ogrodu zaczęły zarastać. W 1922 roku majątek nabył przemysłowiec i pasjonat dendrologii Conrad von Borsig. Według jego autorskiej koncepcji, dopracowanej przez architekta Heydenreicha, przebudowanych zostało blisko 20 ha parku, dając podwaliny obecnemu ogrodowi. Dzięki umiejętnemu doborowi gatunków powstała niezwykle widokowa kompozycja. Conrad von Borsig do czasu rozstrzelania w 1945 roku osobiście nadzorował przelewicki ogród. W latach 1945-1992 Przelewice były z różnym skutkiem pod zarządem Państwowych Gospodarstw Rolnych. Dopiero w 1975 roku rozpoczęto prace rewaloryzacyjne, które zostały zakończone w 2006 roku.

Współcześnie ogród dendrologiczny w Przelewicach jest jednym z najcenniejszych obiektów przyrodniczych w Polsce. Łączna powierzchnia ogrodu to około 45 hektarów. Składają się na nią: 30 hektarów udostępnionych zwiedzającym, około 1,6 hektara szkółek, oraz 15 hektarów z przeznaczeniem na powiększenie

### INFORMACJE SZCZEGÓŁOWE

#### ADRES

Przelewice 17, 74-210 [Przelewice](#)

#### TELEFON

+48 91 564 30 80

#### GODZINY OTWARCIA

Od 15 kwietnia do 31 sierpnia:  
pon.-nd. 9:00-19:00

Od 1 września do 31 października:  
pon.-nd. 9:00-17:30

Od 1 listopada do 14 kwietnia:  
pon.-nd. 9:00-15:00

#### WWW

[www.ogrodprzelewice.pl](http://www.ogrodprzelewice.pl)

#### E-MAIL

[info@ogrodprzelewice.pl](mailto:info@ogrodprzelewice.pl)

#### WSPÓŁRZĘDNE

53.1059172567, 15.0786273666  
53° 6' 21", 15° 4' 43"



Nawiguj



Pokaż na mapie



[Dodaj do planu podróży](#)

kolekcji.

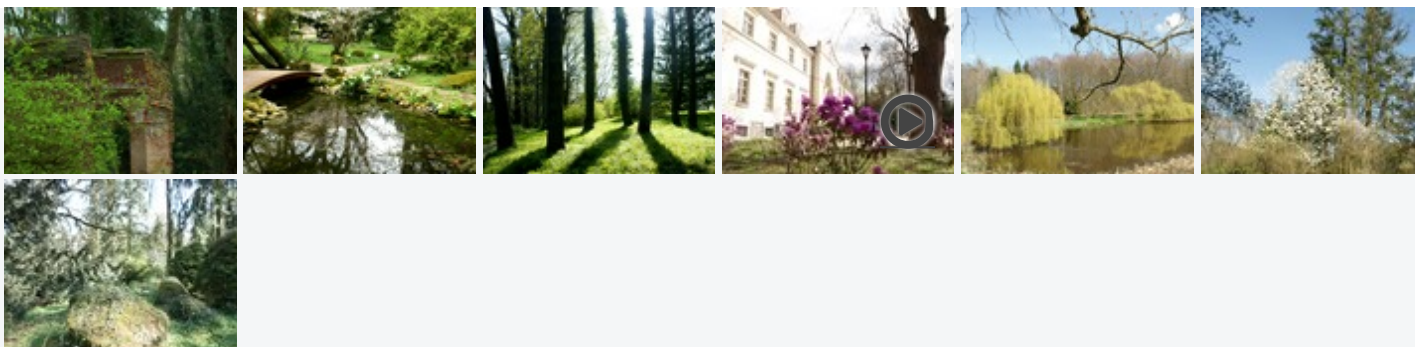
Ze względu na łagodny klimat w przelewickim arboretum z powodzeniem rośnie około 1300 okazów roślin. Atrakcją przelewickiego arboretum stanowią: rosnący pod gołym niebem bambus, dawidia chińska, mamutowce olbrzymie, metasekwoje, drzewa figowe, miłorzęby, cedr atlaski, świerk tygrysi, świerk Brewera, świerk Wilsona, klon kosmaty, sosna drobnokwiatowa, sosna oścista oraz wiśnie japońskie. Warto spacerować się po historycznych częściach ogrodu: wrzosowisku, ogrodach japońskim i skalnym, wąwozem drzew iglastych, źródliisku oraz wokół stawów.

Obecnie Ogród prowadzi bogatą działalność naukową, edukacyjną i szkoleniową. W ofercie znajdują się ciekawe zajęcia edukacyjne dla różnych grup wiekowych, zarówno w samym ogrodzie jak i w laboratorium. Organizowane są także wystawy, seminaria, warsztaty, rękodzieła, szkolenia. Informacje na ten temat dostępne są na stronie internetowej Ogrodu. Za dodatkową opłatą możliwe jest też zwiedzanie z przewodnikiem w języku polskim lub niemieckim. Na terenie Ogrodu są także 2 miejsca ogniskowe, z których można korzystać za dodatkową opłatą. Należy dokonać wcześniejszej rezerwacji telefonicznej. W wyznaczonym miejscu jest też murowany grill, z którego można korzystać bezpłatnie, ale tu również konieczne jest dokonanie rezerwacji telefonicznej. Z ciekawszych atrakcji należy też wymienić szkółkę drzew i krzewów czynną cały rok. Szkołka oferuje sprzedaż drzew i krzewów ozdobnych, bylin oraz roślin wodnych i błotnych. Na terenie Ogrodu znajdują się 2 punkty gastronomiczne Kawiarnia Pałacowa oraz Caffè Giardino w Oranżerii. Są one czynne od 15 kwietnia do 31 października.

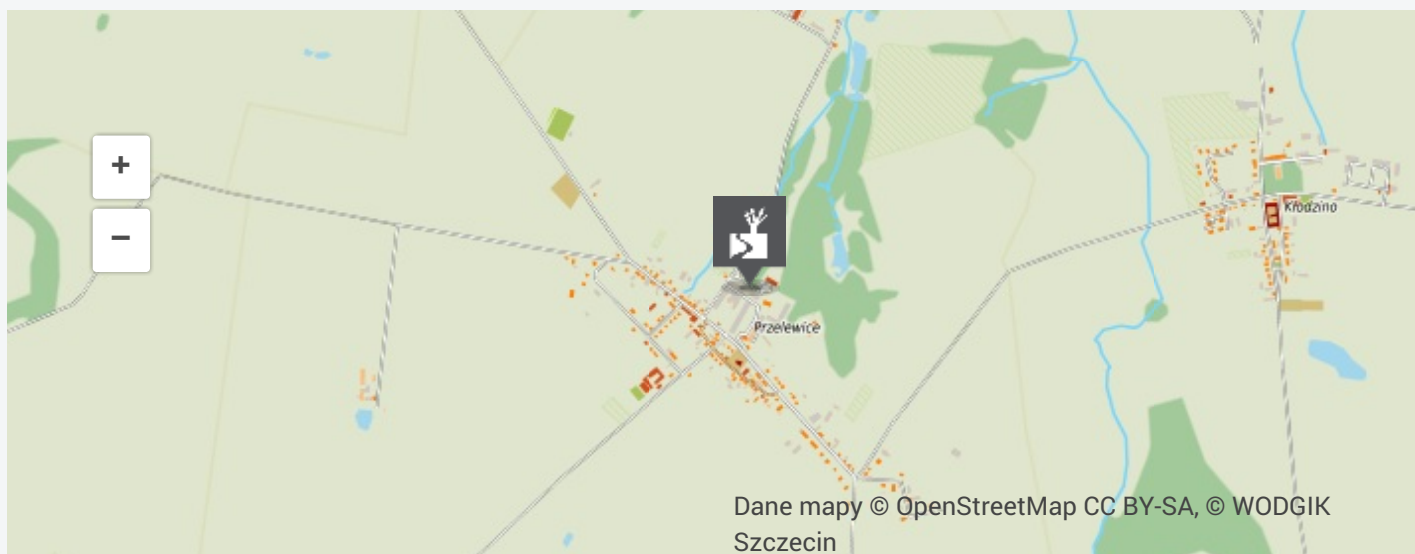
## Tagi

[natura](#) [pomysł na weekend](#) [walory](#) [ciekawostka](#) [historia](#) [spacer](#)

## Media



## Lokalizacja



## KOMENTARZE

Zaloguj się, aby dodać komentarz.



Projekt współfinansowany przez Unię Europejską z Europejskiego Funduszu Rozwoju Regionalnego w ramach Regionalnego Programu Operacyjnego Województwa Zachodniopomorskiego na lata 2007 - 2013.