

Szlak „Zachodniopomorskie Pojezierza”

Lokalizacja



INFORMACJE SZCZEGÓLWE

DŁUGOŚĆ TRASY

539 km

TRUDNOŚĆ TRASY



Szlak prowadzi przez środkową i wschodnią część woj. zachodniopomorskiego. Rozpoczyna się w Stargardzie Szczecińskim, a jego ostatni etap znajduje się we wsi Zatoń Dolna. Przebieg szlaku: Stargard Szczeciński - Mielenko Drawskie - Drawsko Pomorskie - Siemczyno - Spyczyna Góra - Szczecinek - Wałcz - Mirosławiec - Tuczno - Drawno - Recz - Choszczno - Bierzwnik - Pełczyce - Przelewice - Pyrzyce - Myślibórz - Chwarszczany - Mieszkowice - Cedynia - Zatoń Dolna.

Szlak rozpoczyna się w Stargardzie Szczecińskim, w którym warto zobaczyć Kolegiatę pw. Najświętszej Marii Panny Królowej Świata, jeden z najcenniejszych zabytków Pomorza Zachodniego. Ta gotycka świątynia widoczna jest ze wszystkich dróg prowadzących do miasta. Kolejnym interesującym zabytkiem jest Brama Młyńska, powstała na początku XV w. Jej wysokość to 28 m. Zamykając drogę wodną do portu w Stargardzie pełniła rolę obronną, a w czasie pokoju służyła do zatrzymywania barek i pobierania opłat. Uznawana jest za jedną z najbardziej unikatowych budowli tego rodzaju w Europie.

Wyjeżdżając ze Stargardu Szczecińskiego należy

udać się drogą krajową nr 20 w kierunku Drawska Pomorskiego. Podczas jazdy dotrzemy do rozwidlenia drogi, przy którym znajduje się krzyż pokutny z XVI w. Krzyż ma wysokość 2,5 m (ok. 1 m jest wkopane w ziemię), rozpiętość jego ramion wynosi 1,45 m. Jest to największy krzyż pokutny w Polsce i jeden z większych w Europie. W całości został wykonany z płyty wapienia. Wryto na nim informację o tym, że Hans Billeke zabił Lorenza Madera i w związku z owym czynem prosi o łaskę.

Aby dojechać do Mielenka Drawskiego, należy pokonać 65 km drogą krajową nr 20 i wojewódzką nr 175 (skręcamy w nią kilka kilometrów przed Drawskiem Pomorskim). W Mielenku znajduje się pochodzący z II poł. XVII w. szachulcowy kościół pw. Matki Bożej Królowej Polski, jeden z najstarszych kościołów w gminie Drawsko Pomorskie,

Następnym wartym odwiedzenia punktem na trasie jest kościół pw. św. Pawła Apostoła z 1922 r. w oddalonym o 6 km na północ Drawsku Pomorskim. Dotrzemy tam wracając drogą wojewódzką nr 175 do drogi krajowej nr 20 i skręcając nią w prawo.

Następnie jedziemy z Drawska Pomorskiego drogą krajową nr 20 na wschód. Po drodze odwiedzamy pałac w Siemczynie, znajdujący się w urokliwym parku. Wyjeżdżając z Siemczyna do Spycznej Góry, należy kierować się drogą krajową nr 20, a następnie drogą wojewódzką nr 171. W Spycznej Górze znajduje się wysokie wzniesienie z punktem widokowym. Panorama obejmuje środkową część Drawskiego Parku Krajobrazowego, a przy bezchmurnej pogodzie zasięg widoczności wynosi ponad 15 km. Spyczna Góra leży w odległości 17 km od Siemczyna i jest to 121. km szlaku.

W odległości 25 km od punktu widokowego w Spycznej Górze znajduje się Szczecinek z niezwykle rozbudowaną ofertą atrakcji wodnych (m.in. tramwaj wodny „Bayern”, wyciąg do nart wodnych). Kolejną atrakcją miejscowości jest średniowieczny Zamek Książąt Pomorskich, stanowiący obecnie centrum konferencyjne. Można tu zjeść obiad w zamkowej restauracji czy też przenocować w jednej z komnat. Do Szczecinka dojedziemy drogą krajową nr 20.

Następnym etapem podróży jest Wałcz, oddalony o

70 km od Szczecinka. Dotrzemy tam jadąc ze Szczecinka drogą krajową nr 11, a potem nr 22. W Wałczu wśród lasów bukowych, nad pięknym jeziorem Raduń znajduje się Centralny Ośrodek Sportu - Ośrodek Przygotowań Olimpijskich. Kompleks przygotowany jest tak, aby można było uprawiać tu sporty amatorskie i wyczynowe. Ośrodek wyposażony jest w pełnowymiarowe boisko piłkarskie z widownią, klimatyzowane sale konferencyjne, hale sportowe, kryty basen o długości 25 m, korty tenisowe, boiska do piłki siatkowej, salę bokserską, a także łódki, kajaki, narty i rowery wodne, siłownię, zaplecze odnowy biologicznej i rehabilitacji.

Po zapoznaniu się ze sportowymi atrakcjami wałeckimi czas ruszyć w drogę krajową nr 10 w kierunku oddalonego o 29 km Mirosławca. Znajduje się tam jedno z najciekawszych muzeów Pojezierza Wałeckiego - Muzeum Walk o Wał Pomorski. Ekspozycja, znajdująca się w muzeum, przedstawia historię walki mieszkańców o polskość – od czasów piastowskich, wojen polsko-szwedzkich, czasów napoleońskich aż po okres porozbiorowy.

Po zwiedzeniu muzeum w Mirosławcu warto przejechać 21 km drogą wojewódzką nr 177 do Tuczna, leżącego na obrzeża Drawieńskiego Parku Narodowego. Tu na gruzach prasłowiańskiej osady stoi piękny XIII-wieczny Zamek Tuczno. Wokół niego rozciąga się puszcza z 400-letnimi dębami, żubrami i bielikami.

Po kolejnych 50 km drogi dotrzemy do Drawna. Tu w roku 1990 został założony Drawieński Park Narodowy, chroniący ekosystemy rzeczne, leśne oraz jeziorne. Warto też skorzystać z atrakcji sportów wodnych, czyli ze spływu kajakowego nad rzeką Drawą. Ten szlak kajakowy nosi nazwę ks. kardynała Karola Wojtyły. Znany jest ze swej różnorodności - w początkowych etapach spływu rzeka jest spokojna i łatwa do pokonania, a w kolejnych staje się rwąca i bystra.

Po wyczerpującym spływie należy się chwila odpoczynku. Warto udać się do oddalonego o 20 km Recza, gdzie zwiedzić można gotycki kościół pw. Chrystusa Króla.

Opuszczając Recz, kierując się drogą wojewódzką nr 151, po kolejnych 14 km dotrzemy do Choszczna.

Tu znajduje się zabytkowy, pochodzący z XIV-XV w. gotycki kościół parafialny pw. Narodzenia NMP. Od 1993 r. przy kościele mieści się sanktuarium Matki Boskiej Nieustającej Pomocy.

Kolejne 26 km, tym razem drogą wojewódzką nr 160 na południowy-wschód, i docieramy do następnej miejscowości, Bierzwnika. Tu znajduje się klasztor cystersów, stanowiący część Szlaku Cysterskiego. Obecnie są to tylko dwa z trzech skrzydeł kościoła i prezbiterium z XIV-XV w. oraz ruina spichlerza, która pozostała po zabudowaniach gospodarczych z ok. 1400 r.

Kolejną świątynią na trasie jest kościół pw. Narodzenia Najświętszej Maryi Panny w Pełczycach, leżących na trasie drogi wojewódzkiej nr 151 (34 km od Bierzwnika). 22 km dalej, w Przelewicach rozciąga się powstały jeszcze przed II wojną światową ogród dendrologiczny. Jest tu ok. 1200 gatunków drzew, krzewów i roślin zielnych. Przy ogrodzie mieści się pałac, wyposażony w laboratoria, ale także sale konferencyjne i pokoje noclegowe.

Następnie warto na chwilę zatrzymać się w Pyrzycach, dojeżdżając do nich drogą wojewódzką nr 122. Można zobaczyć tu mury obronne z XIII w., a także obejrzeć pomnik upamiętniający święte źródło, z którego w 1124 r. czerpał wodę św. Otton, aby ochrzcić tutejszych mieszkańców.

Po odwiedzeniu Pyrzyc i przejechaniu kolejnych 31 km dotrzemy do Myśliborza. Do miasta wjeżdżamy drogą krajową nr 26. To już 440 km trasy. Tu warto zobaczyć gotycki kościół parafialny oraz klasztor dominikanów z XIII w. Z zabudowań kościelnych i klasztornych dziś pozostał już tylko kościół i zachodnie skrzydło klasztoru.

Droga krajowa nr 23, a następnie wojewódzka nr 127 zaprowadzą nas do Chwarszczan, niezwykłego miejsca w szczególności dla pasjonatów historii. Tutaj znajduje się kaplica zakonu templariuszy z XIII w. Początkowo zbudowano ją w stylu romańskim, potem rozebrano, by na tych samych fundamentach wybudować kaplicę w stylu gotyckim.

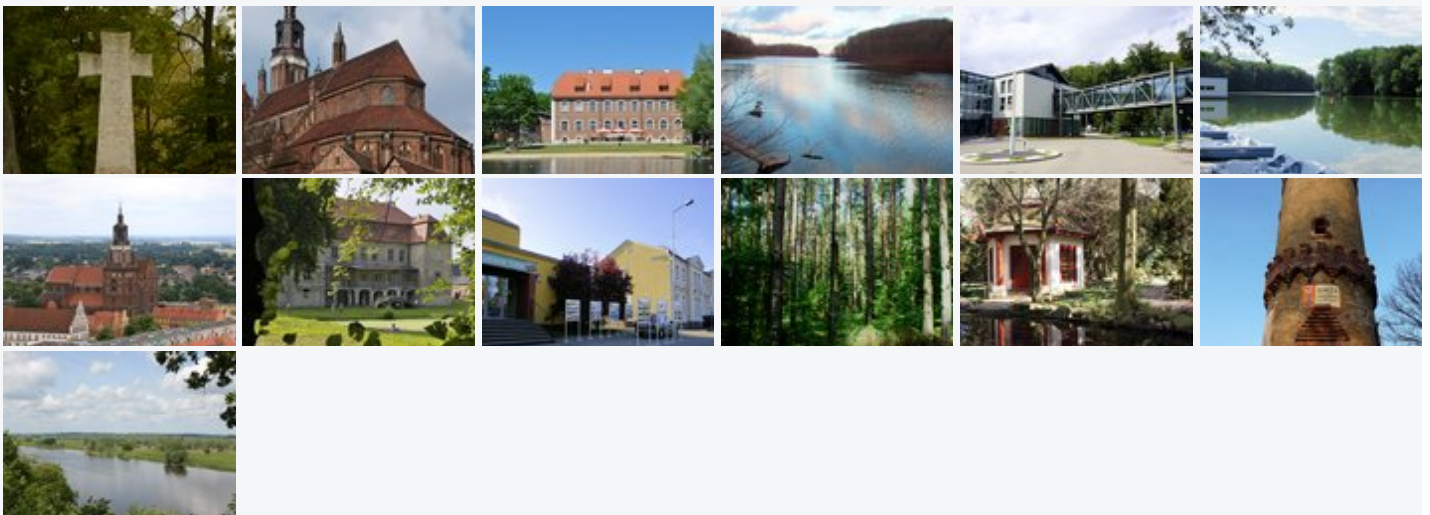
Po przejechaniu 17 km drogą wojewódzka nr 31 docieramy do kolejnej ciekawej miejscowości - Mieszkowic, gdzie znajduje się wczesnogotycki,

powstały w XIV w. kościół pw. Przemienia Pańskiego. Są tu również mury obronne z przełomu XIII-XIV w.

Przedostatni punkt podróży to Cedynia, do której prowadzi droga wojewódzka nr 125. Warto tu zobaczyć Górę Czibora, miejsce upamiętniające zwycięską bitwę księcia Mieszka I z margrabią Hodonem. Odbyła się ona 24 czerwca 972 r. W odległości 4 km od Cedyni, na urokliwym wzgórzu morenowym wzniesiony został 15-metrowy pomnik, upamiętniający bitwę, a przedstawiający wzbijającego się do lotu orła. Warto pokonać 270 kamiennych stopni, by dotrzeć do pomnika i ze szczytu podziwiać panoramę na Niemcy i dolinę Odry.

Ostatnim etapem tej 539-kilometrowej trasy jest park krajobrazowo-naturalistyczny Dolina Miłości w Zatoni Dolnej, leżącej na północny wschód od Cedyni. Urok parku to dzieło natury, ale także pasji i ciężkiej pracy okolicznych mieszkańców. Niesamowite miejsce, idealne na romantyczny spacer, ale także na rodzinny wypad za miasto.

Media



KOMENTARZE

Zaloguj się, aby dodać komentarz.

Projekt współfinansowany przez Unię Europejską z Europejskiego Funduszu Rozwoju Regionalnego w ramach Regionalnego Programu Operacyjnego Województwa Zachodniopomorskiego na lata 2007 - 2013.